

Turtips krig klubbstugan

Man kan utnyttja klubbstugan som start för en långtur eller bo där en helg eller en vecka och göra fina dagsturer av olika svårighetsgrad sommar som vinter. Det som drar mest är naturligtvis toppturerna med sina fantastiska vyer och som dessutom vintertid bjuder på fina nerfarter. Ibland passar det dock bättre med turer i lite lägre terräng och Katterjaureområdet har en hel del historia att visa på från olika gruvperioder såväl som från andra världskriget.

Toppturer

Vuoitasrita/Vuoiddasriidda 1588 – det heliga fjället

Vuoiddasriidda betyder "smorningsbranten" på samiska och antyder att man haft en offerplats under norra branten i Láirevággi alldeles ovanför vindskyddet i Vássevággi, som även kallas för Soldalen. Där stod troligen en speciellt utformad sten, en så kallad seite, som man smorde med renfett, när man passerade med renhjorden, för att gudarna skulle ge bra kalvning.



Fjällklubbstur till toppen av Vuoitasrita. Från vänster: Louise Bonthron, Lennart Jonasson, okänd, Gunnar Maxlahti, Inger Theander. Foto: Birgit Myredal 1995

Vassitjåkko/Vássecohkka 1361– med toppstugeruin

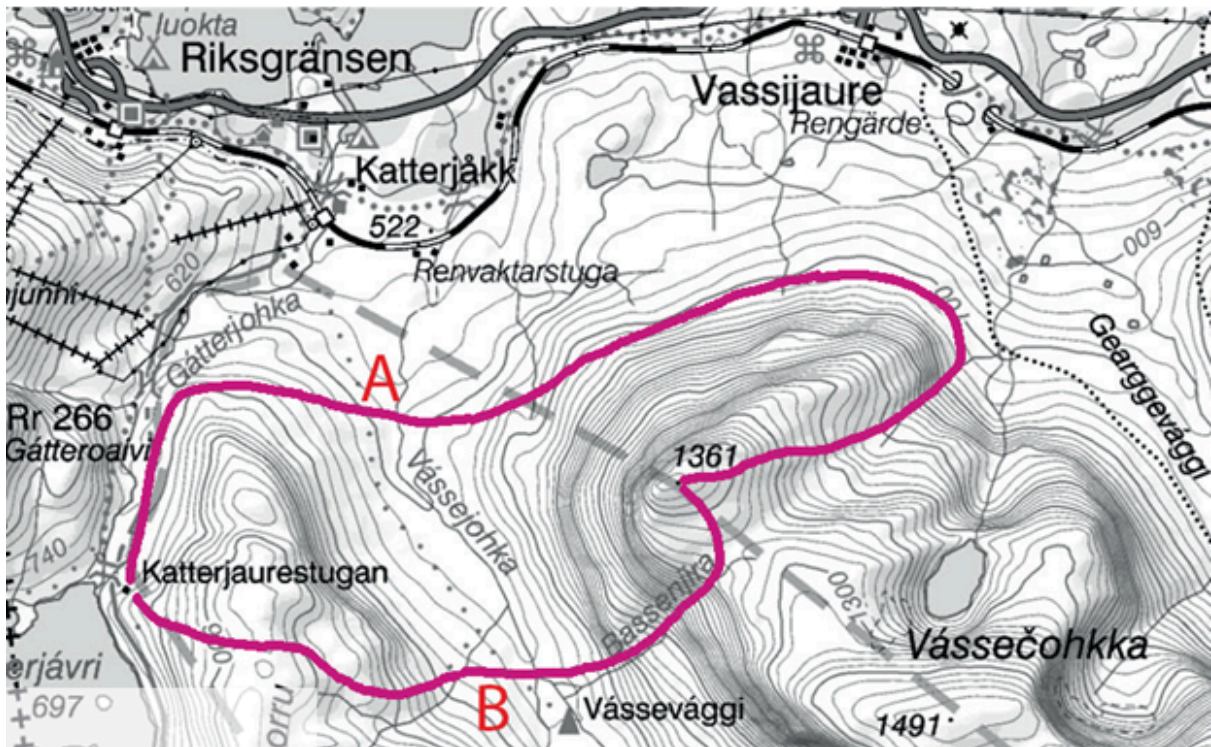
Vásse betyder frostvind på samiska. Det innebär att Vássecohkka kan vara ett fjäll med hårda, kalla vindar. Nordtoppen ligger i blickfånget från Riksgränsen och Katterjåkk och har därför varit en populär topp att erövra genom alla år. Sven Hörnells fina fototavlor av berget, har ju gjort turen än mer attraktiv. Vássecohkko består av tre toppar, nord-, mellan- och sydtoppen. Från nordtoppen har man en fantastisk utsikt norr- och västerut mot de norska fjällerna. Vid nordtoppen finner man på sommaren en husruin.



Rester av vindskyddet på Vassitjåkkas nordtopp, där störtloppet vid SM 1957 skulle ha startat. Foto: Johan Svensson 2015

Till alpina SM i Kirunaområdet 1957 byggdes det en raststuga som start för störtloppet ner mot Geargevággi. Dåliga förhållanden på tävlingsdagen gjorde dock att störtloppet flyttades till Riksgränsen. en av vägarna (A) till istället är att gå norrut från klubbstugan på östra sidan jåkken och runda Láirecorrus sista lilltopp mot Katterjåkk, som kallas för Namnlösa. Turen fortsätter sedan över Soldalen och rundar nordsidan av Vássecohkka in i början av Geargevággi. efter ett tydligt klippusprång går den första bäckravinen i sydväst upp mot toppen. Man går på ravinens vänstra sida med stenskravel tills man är förbi det brantaste. Vid 1000 meter över havet planar terrängen ut och man går lättare längs en ås mot nordtoppen. en brantare väg (B) finns från vindskyddet i Soldalen, där man tar bäckravinen upp mellan nord- och mellantoppen. De sista 300 höjdmetrarna är mycket branta, men väl framkomliga. När man nått nordtoppen finns många alternativ. Man kan bara gå ner igen eller göra en ganska enkel tur till mellan- och sydtoppen före nerstigningen. Har man fint väder och gott om tid är Hästskosvängen som beskrivs i Vuoiddasriiddaturen att

rekommendera. Många av dessa sluttningar är branta och ligger dessutom i östläge, varför stor försiktighet med laviner bör iakttas vintertid.



Lairetjärro/Láirecorru 1093 – hemmafjället

Tjärro eller corru betyder ås och laire betyder lera på samiska. Hemmafjället Láirecorru går i norr från knabben Namnlösa på cirka 900 höjdmeter nära Katterjåkk söderut bort till den sydligaste toppen 1079. Åsen är full av småtoppar, som fjällklubsmedlemmarna satt egna namn på genom åren.



Sluttningarna från Lairetjärro ner mot Soldalen bjuder på fina telisytor. Foto: Agge Theander 1997

Från klubbstugan följer man leden (A) söderut bara några hundra meter innan man svänger öster ut upp mot Láirecorru och letar sig en bra väg mellan partier av klipputsprång. Väl uppe på åsen tar man sig lätt bort mot en liten tvärdal av bäckar innan det bär iväg brantare mot 1093. Västsidan erbjuder en något lättare väg upp. en fin tur (B) är att därefter ta sig till topp 1079 och sedan västerut ner över gruvfältet mot Katterjaure. Vintertid finns här fina telemarkssluttningar. Vill man ha längre utförsåk, så tar man vägen från toppen ner mot vindskyddet i Soldalen.

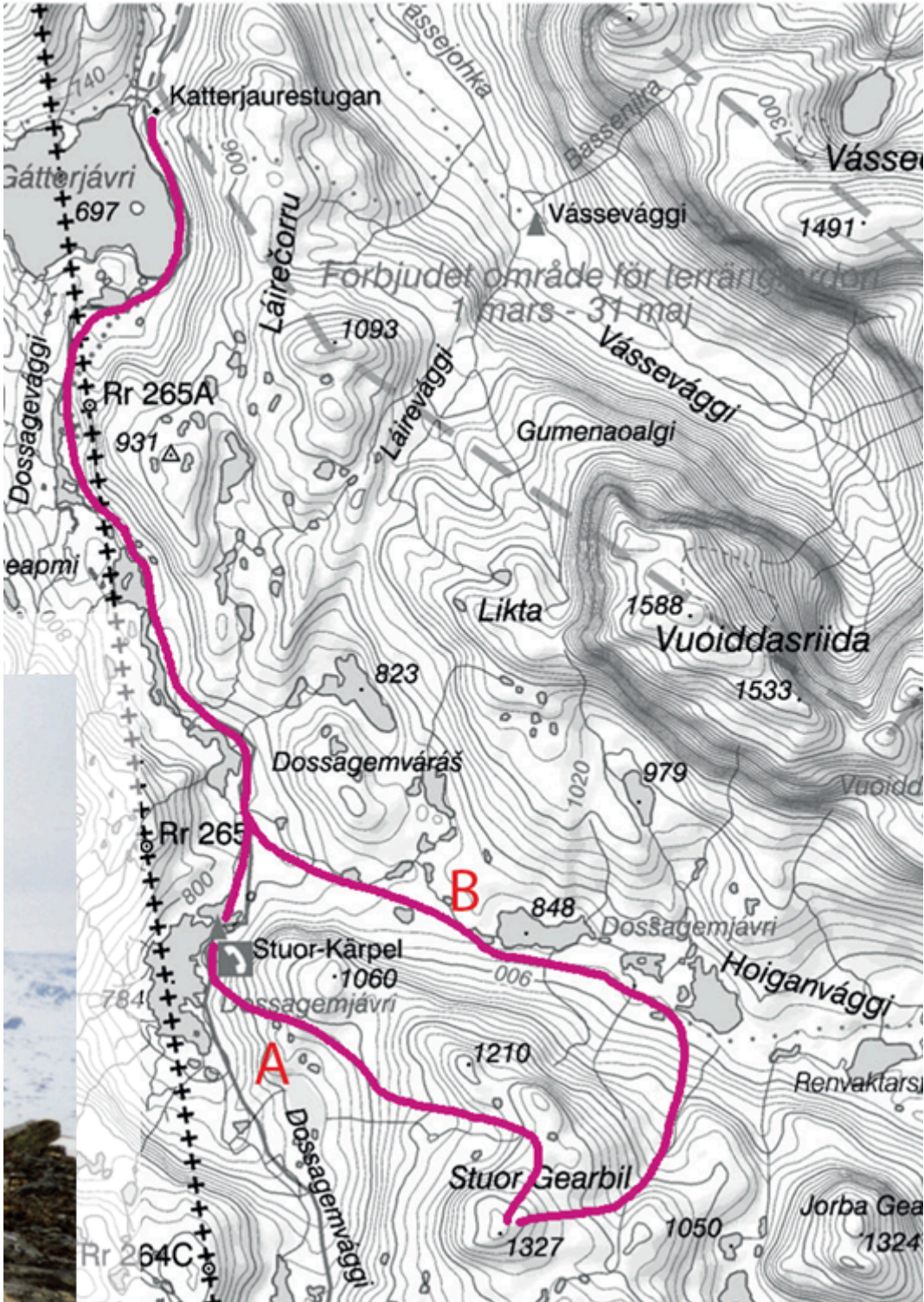
Stor Jerbele/Stor Kärpel/Stour Gearbil 1327 – med bergkristalfält

För oss äldre fjällklubbare har fjället alltid hetat Jerbele och likaså vindsyddet vid leden söderut. När lantmäteriet i Gävle för antal år sedan skulle försöka rätta till den försvenskade samiskan på fjällkartorna uppstod på många ställen en förvirring. Fjällräddningscentralens personal blev därför tvungna att känna till både äldre och nyare namn. Ibland går det att lära om, men ibland sitter de gamla namnen fast.



Fjällklubbstur till toppen av Stor Kärpel. Från vänster: Birgitta Forssell, Birgit Myredal, Birgitta Kantainen, Okänd, Åke Vennström, Olle Åberg, Gunnar Maxlahti och Heléne Gustavsson.
Foto: Inger Theander 1994

Stour Gearbil kan man angripa både från vindsyddet vid leden (A) och från Hoiganvåggi via bäckravinen (B) från sjö 872. Vägarna upp och ner ger sig självt. på det plana området nordöst om toppen på cirka 1200 höjdmeter finner man sommartid ett bergkristalfält. Om man lyfter och vänder på en del stenar kan man med lite tålamod finna sig en genomskinlig och klar kristallsten



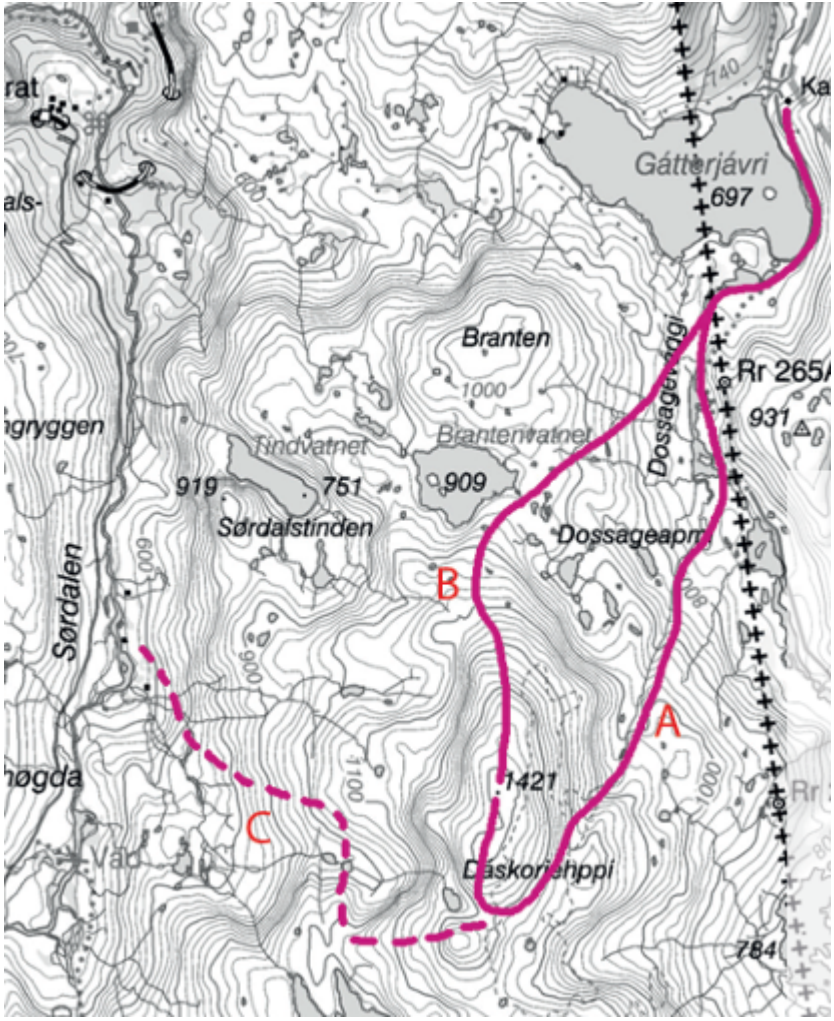
Daskorieppe/Dáskoriehppi 1421 – med förfallen gruvstuga

Riehppi lär betyda rökgång i kåtan och Dáskoriehppi skulle då översättas ungefär ”där rökgången går”. Om man följer leden söderut från klubbstugan, så finner man ungefär två kilometer efter passagen av Katterjaure den bäckravinen i sydvästlig riktning, som föreställer rökgången och leder upp på Dáskoriehppi. ”Riehppin” är känd för sin fina telemarksnö och där ser man nästa alltid skidspår, när man färdas längs leden. Vid bestigning (A) fortsätter man i ravinens riktning tills det går att svänga upp mot toppen 1385. Där ligger resterna av gruvstuga från förra sekelskiftet, då man sökte silver i detta område, men fann mest blyglans.



Besök vid resterna av William Spears gruvstuga på 1289 m.ö.h. intill toppen av Daskorieppe.
Foto: Dick Johansson 1988

Från denna plats är det en lätt förflyttning till högsta toppen 1421. Man kan också gå från Jerbele vindskydd och följa bäckravinen västerut och möta Riehppileden. även i denna ravin är vårsnön fin för utförsåkning, men lavinrisk finns naturligtvis i detta östläge. en alternativ väg (B) är att gå via sjön Brantenvatten och sedan rakt söderut mot högsta toppen. Norrmännen går från Katterat (C) längs Sördalen tills de kommer till ”Smiegrunden” cirka 3 kilometer från Hundalshytta. Grunden av den gamla smedjan är också från förra sekelskiftet och vid den börjar resterna av leden upp mot gruvstugan vid toppen 1385. Man kan på sina ställen fortfarande följa den gamla stigen och hitta rösningen.



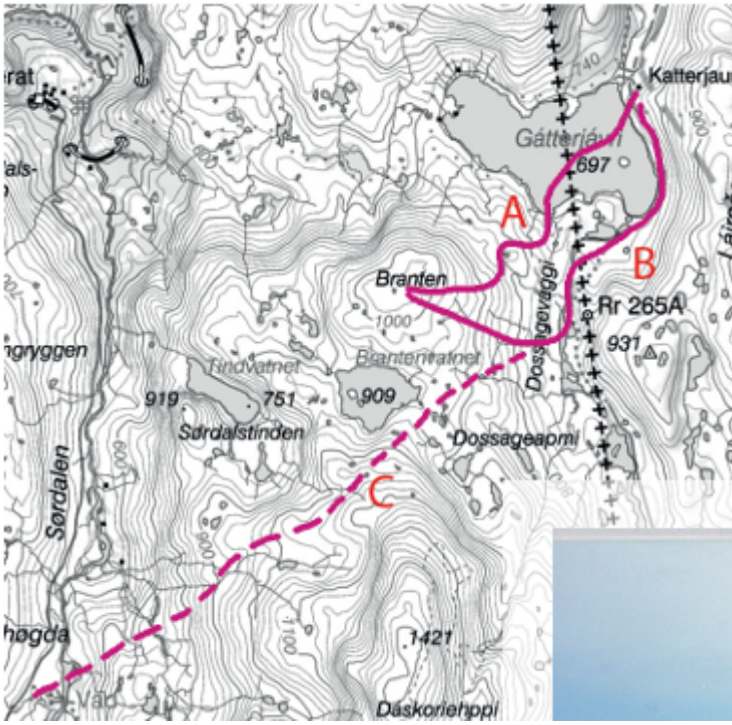
Branten/Sládjocohkka 1043 – med fina utförslöpor

Branten har sitt namn efter den sida som vetter nordväst ut från toppen 1043. De berättas att delar av en renjord rasade ner där. Från det raset klarar ingen sig levande, det ser man tydligt när man går Stora ölrundan. Fjället Branten är svår att nå sommartid om man inte hittar ett bra vadställe över Gatterjohka.



Fjällklubbstur till toppen av Branten. Från vänster: Elisabeth Esko, Inger Theander, Kurt Esko, Margareta Gotthard, "Farro", Agge Theander. Foto: Birgitta Forssell 1999

Oftast går det bäst att komma över på deltalandet vid jäkkutflödet till sjön. I den lilla dalen som går nordväst in i riktning från riksröse 265A finner man ett antal gruvgångar och där står till och med delar av spisar och skottkärror kvar efter mer än 100 år. Detta område kallades då för Lautnevaara. Vintertid är anmarschen lätt över sjön (A) från klubbstugan. Många går vägen in i den sydliga norska viken, som av stugfolket kallas för "Biscayabukten". Där finns en hög stenruin av ett bostadshus från den tidiga gruvtiden. Sedan kan man välja många olika vägar upp mot toppen. Ner åker man helst (B) längs jäkkravinen österut mot leden, för att få de fina lössnöytorna. Här behöver man inte vara särskilt rädd för laviner, då sluttningen ligger väl under 25 graders lutning. Man kan också börja sin långtur (C) mot Hundalshytta genom att ta vägen över sjön 909 Brantenvatnet. Då går man mellan Branten och Dáskoriehppi och tar sig sedan nedåt i sydväst och letar sig längs olika bergshyllor i riktning mot Hundalshytta.



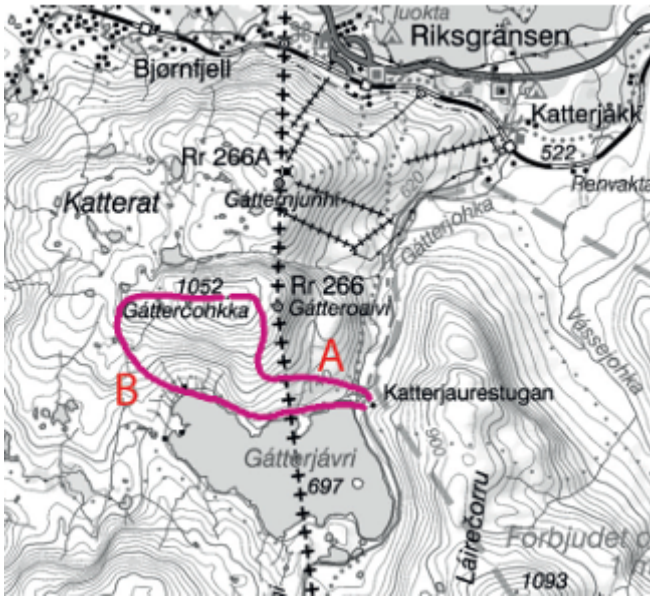
Nordalsfjell/Gáttercohkka 1052 – med tyska krigsvärn

Detta är hemmafjället för Riksgränsborna. Här trampar man på vintern en trappa brant upp mot toppen från Victoriabäcken i sadeln mellan Riksgränsfjället och "Nordals". Denna väg är inte att rekommendera för utförsåkning om man inte deltar i Nordiska Mästerskapet i extremskidåkning. Det fina med trappan är att man inte behöver stighudar utan kan avsluta sin dag i pisterna med lössnöåk. Många lavintillbud har dock inträffat på Riksgränsensidan. Från klubbstugan går man bara över bron (A) och sedan rakt väster ut och svänger så småningom när terrängen det tillåter norrut upp mot toppen. Starta inte med att gå nordväst från stugan på vintern, för då kommer man snabbt in i lavinosäkra områden.



Från toppen på Nordalsfjell ser man Rombaksfjorden. Foto: Agge Theander 2002

Från toppröset har man en fantastisk utsikt över Rombaksfjorden mot havet. Alldeles nedanför toppen åt norska sidan ser man taken på några skyddsvärn från andra världskriget. en gång räknade vi till resterna efter 40 olika värn på norska delen av Nordalsfjell. Värnen är byggda av sten från platsen med stockar och plåt till tak. I en del kan man fortfarande se rester av kaminer, sängar, bord och fönsterkarmar. All denna tunga materiel släpades upp från Bjørnfjell av ryska straffångare via den del av Stora ölrundan som kallas Järnpinneleden. Nedfarten kan man ta samma väg som man gick upp eller så tar man (B) sig ner västerut och hamnar vid hytteområdet vid Katterjaures västsida. Vilka vägar man än väljer, så är detta den enklaste och mest lättillgängliga toppen i området. När man står däruppe, så förstår man att här är Norska riket bara 5 kilometer brett, räknat fågelvägen från svenska gränsen ner till havet. Det är inte konstigt alltså, att vi allt som oftast har påhälsning av flockar av fiskmåsar vid klubbstugan.



Lägre turer

Stora ölrundan – Järnpinneleden

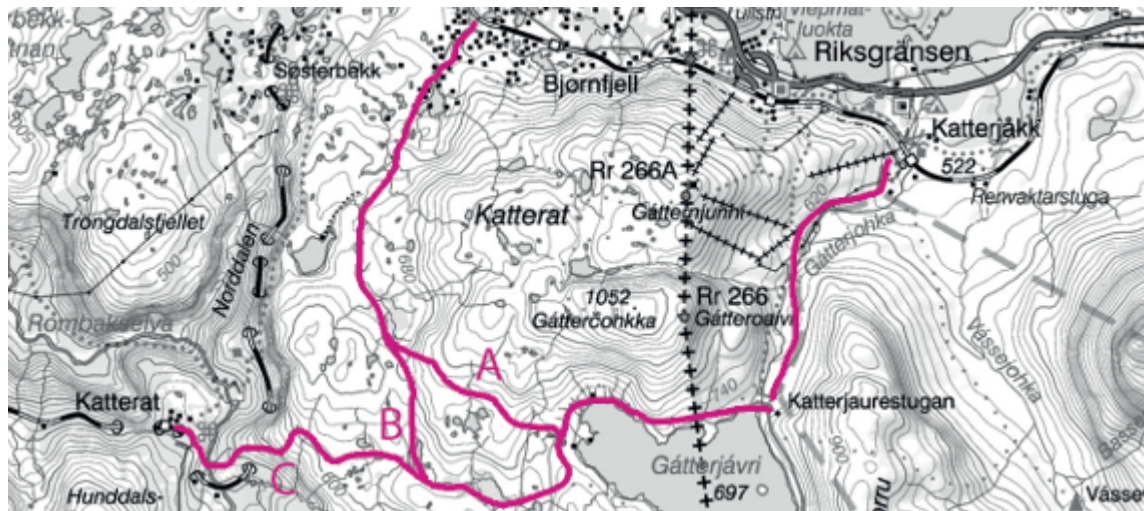
När liftarna stängde i Riksgränsbackarna, var det många som gjorde sista åket ner mot restaurangen på Bjørnfjell station för att ta en öl. Sedan hoppade man på kvällståget Karven tillbaks till Riksgränsen. Idag finns varken restaurangen eller Karven kvar, men turen kallas fortfarande för "Lilla ölrundan". Den "Stora ölrundan" tog man från Riksgränsen på turskidor. Den går runt Nordalsfjellet och kan idag lika bra startas i Bjørnfjell, Katterjåkk eller vid klubbstugan i Katterjaure. Turen börjar med färd (A) över sjön vintertid eller längs stigen på norra sidan sjön sommartid. Vid hyttområdet på västra sidan av sjön finns det en hel del provbrytningar efter silver och blyglans, så kallade skärpningar. Där finns också ett ganska välbevarat övernattningsvärn från andra världskriget.



Vid leden på norska sidan av Katterjaure hittar man fortfarande tyskarnas värn. Foto: Agge Theander 1976

Klipporna i området är renslipade av inlandsisen och man ser tydligt isens färdriktning mot fjorden. Nordväst om hyttorna ser man den första ledmarkeringen i form av en järnstång. Det berättas att tyskarna gjorde Järnpinneleden från sitt stora basläger Bjørnfjell upp till gränsställningarna vid Katterjaure. Den vägen är bra att färdas vintertid. Sommartid är det trevligare att följa de stora rösena neråt i västsydväst från sjöändan. efter några hundra meter passerar man då en gammal husgrund på vänster sida. Här övernattade hästkörarna som forslade varor till banbygget. Över Katterjaure hade man sedan båttransport för att nå materialvägen ner mot Katterjåkk. Denna färdväg slutade man använda, när materialvägen längs den nuvarande järnvägen blev klar vid årsskiftet 1898/99. Stigen delar sig efter cirka 2 kilometer vid den lilla höjden 670. Åt norr går man mot Bjørnfjell och åt väster mot Katteratstationen. Man kan från klubbstugan gå ner till Katterat (C) och ta tåget till Katterjåkk och vandra tillbaks till Katterjaure. en tur med fantastisk utsikt över fjorden. Stigen går här i många vindingar neröver och man förstår att den blev gjord så för att hästarna skulle klara backarna. på ett par ställen i branten ordnade man handvevade linbanor för att avlasta hästarna. Över Sördalselva har normmännen byggt en hängbro, eftersom man inte vill att folk

ska färdas på järnvägsbron och störa trafiken. Ska man gå Stora ölrundan (B) tar man istället vägen mot Bjørnfjell där stigarna delar sig. När man passerar Brudslørvatnet 593 kommer man in på rallarnas materialväg från övre linbanestation till järnvägen. Den linbanan kom över fjällbranterna upp från Rombakselva. Man kan fortfarande se rester efter linbanestationen. Från Bjørnfjell söker man sig sedan tillbaka mot Riksgränsen och Katterjåkk på de gamla stigarna, som på en del ställen är ersatta av moderna vägstuppar. Att försöka få en öl i Bjørnfjell är numera uteslutet. Den får man inhandla på den nya ICA-affären vid parkeringen i Riksgränsen.



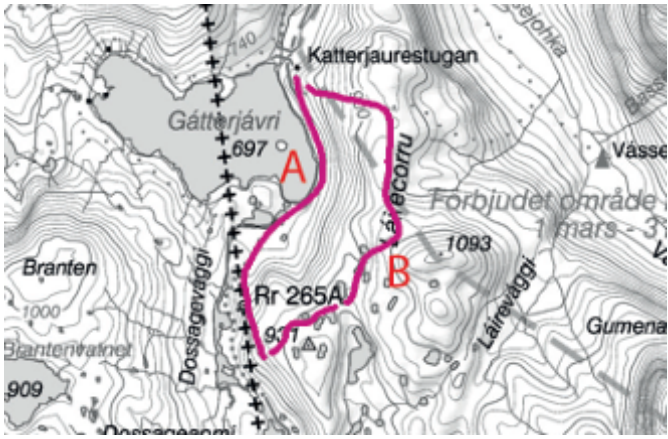
Rundan över Skarpedsgruvorna – Svangeråive

Området, som kallades Svangeråive på de gamla gruvkartorna, ligger som en högplatå vid sydändan av Katterjaure på svensk sida. Det inmutades första gången redan 1891, men de spår man finner idag är från per Skarpeds brytningar mellan 1950 och 1993.



Det finns en mängd gruvgångar och provbrytningar att undersöka i Skarpeds gruvområde.
Foto: Agge Theander 1992

Från klubbstugan följer man spångningen på östsidan av sjön till jokkinflödet. Här gick leden tidigare på östsidan i jåkkanjon, som är en del av den förkastningsspricka, som börjar ända borta vid Apelsinklyftan i Riksgränsen. efter raset för ett antal år sedan, då en kvinna blev fastklämd under ett stort stenblock, har Fjällnheten markerat en annan väg. Fjällklubsmedlemmar hade under mycket lång tid varnat för att detta skulle kunna inträffa och redan rösat den alternativa vägen, som nu används. Man följer den nya leden (A) upp på gränsåsens högsta punkt. Där lämnar man leden och söker sig försiktigt upp längs gränsen till Skarpeds ena gruvområde, som är markerat på de flesta kartor. Tycker man att denna genväg är för besvärlig, går man den stora leden söderut och svänger upp första bästa jåkkdal mot öster och når gruvområdet från andra hållet. Denna gruvstuga har gps-koordinaterna X7588195, Y1594929. Stugan är låst, men i omgivningen på olika bergshyllor finns gruvgångar, gamla verktyg och mängder av varphögar. Högst upp börjar rösningen och vägen mot det andra gruvområdet, som kallas för Alberta. Det är dock lätt att förirra sig bland alla småknabbar, så det är bäst att ta en kompasskurs i riktning 55° som pekar just norr om Láirecorrus topp 1093 eller gå på gps-koordinaterna X7588665, Y1595570. I den här ändan av gruvfältet finns bara rester av gruvstugan, men också gruvschakt, verktyg och varphögar. Hemfärden (B) gör man bäst genom att runda Láirecorrus stortoppknabbe och sedan gå längs åsen på Láirecorru hem till klubbstugan. en färd som bjuder på en mängd olika typer av växtplatser för fjällens flora.



Rundan genom Soldalen – Vássevággi

Vill man bara göra en liten lätt tur kanske med barnen eller för att gå och handla matvaror, så är vägen över Láirecorru ner i Soldalen och vidare till Katterjåkk ett alternativ. Från klubbstugan följer man leden söderut bara några hundra meter innan man svänger öster ut upp mot Láirecorru och letar sig en bra väg mellan partier av klipputsprång. Väl uppe på åsen går man enkelt åt söder tills man ser den lätta nerfarten mot vindskyddet i Soldalen. Här vandrar man från växternas högfjällszoner ner till lågfjället och det finns mycket att stanna och titta på.



Vindskyddet i "Soldalen" Vassivagge. Foto: Inger Theander 2013

Är man intresserad av geologi hittar man säkerligen en del intressanta stenar längs vägen. På vintern erbjuder denna nerfart fin telemarkssnö i lätt lutning. På skidor håller man också gärna höjd och åker inte ända ner i dalen, utan skråar mot Katterjåkk. Väl framme vid järnvägen kan man inte längre handla i Friluftsförbundet's lilla affär. Eller den konsumbutik som låg några hundra meter ner. Vill man lyxa till det, så finns Ebbes restaurang för ett besök ovanpå den före detta matvaruaffären. Hemvägen tar man sedan enklast efter den vanliga leden förbi Nordalsliften upp till klubbstugan.

