



# Sydsidan

---

Ett informationsblad från Svenska Fjällklubben-Syd

**Februari 2026**

Redaktör: Johnny Nilsson. Mail: [johnil@telia.com](mailto:johnil@telia.com).

---

## Snö och kyla i Sydsverige!

Årets vinter innehöll både snö och kyla även till oss sydsvenskar. Något vi inte vanligtvis är vana vid. Det var någon förståsigpåare som menade att det har att göra med att Låg- och Högtrycken har längre livslängder numera. Ännu en effekt av klimatförändringarna med andra ord.

Det blev till och med till en vinterövernattnings vid Kullatorpet. Synd bara att inte fler passade på att delta.

Nu bär det mot Årsmöte och ett nytt aktivitetsår. Det börjar samla på sig en del intressanta programpunkter och på mötet hoppas jag att vi också kommer att diskutera aktiviteter för nästa år – Jubileumsåret.

**Johnny Nilsson**

## Styrelsen sektion Syd 2025

**Ordförande:** Anders Holmgren. [anders.holmgren55@gmail.com](mailto:anders.holmgren55@gmail.com).

**Vice ordförande och kassör:** Jacob Sparre. [jakobsparre26@gmail.com](mailto:jakobsparre26@gmail.com)

**Sekreterare:** Fredrik Fogelberg. [fredrik.fogelberg@telia.com](mailto:fredrik.fogelberg@telia.com)

**Ledamot:** Vakant

**Ledamot:** Rolf: Nielsen. [nielsenrolf91@gmail.com](mailto:nielsenrolf91@gmail.com)

**Suppelant:** Olle Kjellström [ollekswe@gmail.com](mailto:ollekswe@gmail.com)

## Planerad utgivning av Sydsidan 2026

Sista manusdag                      Den 10:de i varje månad.

Utgivningsdag                      Den 20:de i varje månad

Skicka manus helst som ett Word-dokument. Komplettera gärna med bilder som du skickar separat via mail.  
[johnil@telia.com](mailto:johnil@telia.com)

# Aktivitetskalender 2026



## Datum

1 mars

9 – 10 maj

23 – 24 maj

## Aktivitet

Årsmöte

Vandring Eriksbergsleden,

Resa till Fram-museet på Bygdöya

## Plats

Lund

Eriksberg, Blekinge

Oslo



## Årsmöte 1 mars



Den 1 mars håller vi stadgeenligt årsmöte enligt följande;

**Vad.** Stadgeenligt Årsmöte.

**När.** Söndagen den 1 mars klockan 13.00.

**Plats.** Norra Nöbbelövs Församlingshem, Norra Nöbbelövs bygata 1, Lund

**Förslag och motioner:** Förslag och motioner till Årsmötet skall vara styrelsen tillhanda senast den 10 februari under adress [anders.holmgren55@gmail.com](mailto:anders.holmgren55@gmail.com).

**Valberedning.** Förslag till styrelseledamöter och övriga funktionärer ställs till Leo Schneede under adress [leo.stromberg@gmail.com](mailto:leo.stromberg@gmail.com).

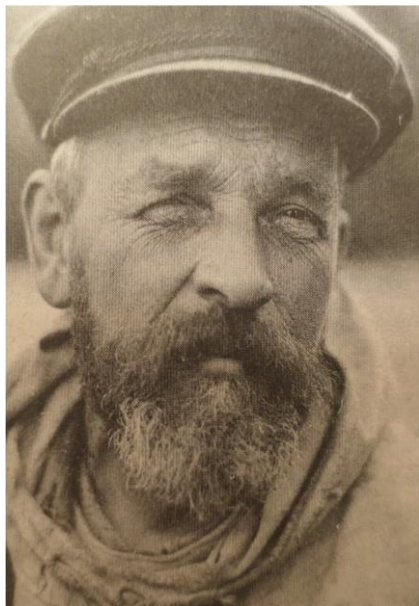
**Anmälan och information.** Senast den 26 februari till Anders Holmgren mail [anders.holmgren55@gmail.com](mailto:anders.holmgren55@gmail.com) eller telefon 070- 830 63 99.

Välkommen. Vi bjuder på fika.

Styrelsen

## Föredrag efter årsmötesförhandlingarna

### Otto Nordenskjöld och den Svenska Antarktisexpeditionen 1901-1904.



Otto Nordenskjöld



De tre som övervintrat i en stenhydda vid Hoppets vik  
Åter vid Snow Hill. Expeditionens bas. 1903

Otto Nordenskjöld, systerson till Adolf Nordenskjöld som genomseglade nordostpassagen, var född den 6 december 1869 och dog oturligt, påkörd av en buss i centrala Göteborg den 2 juni 1923 vid 58 års ålder. (16 dagar före Roald Amundsens död under dennes eftersökning efter överlevande efter Nobiles haveri med luftskeppet Italia.)

**Otto Nordenskjöld är mest känd för sin Antarktisexpedition 1901 – 1904**, som blev en privatfinansierad expedition med ångbarken Antarctic som då redan hade varit i polarforskningens tjänst i Arktis . Otto Nordenskjöld deltog i en geografisk konferens 1895 (anordnad av Brittiska Royal Geographic Society) som uppmanade deltagande nationer att försöka nå Nordpolen och Sydpolen under de närmaste decennierna. Otto N (som var geolog och geograf vid Göteborgs universitet) ansökte om ekonomiskt stöd för en vetenskaplig Antarktisexpedition men regeringen avslög begäran bla på grund av att sorgmanteln efter Andréxpeditionen fortfarande låg tung över svenska polarexpeditioner, möjligen undantaget Sveriges intressen i Arktis.

Men Otto skulle till Antarktis för vetenskaplig forskning och då fick han finansiera polarexpeditionen själv och med hjälp av sponsorstöd.

*Efter SFK syds årsmöte visar vi några svart-vita bilder som togs under expeditionen och får lyssna till expeditionsmedlemmari en intervju, som Sveriges radio gjorde med två deltagare omkring 1930. De berättar hur alla kunde räddas mirakulöst från en splittrad expedition då ingen visste vad som hänt tre olika ofrivilliga övervintringar och en splittrad skara deltagare, efter det att fartyget Antarctic kört fast och tryckts ner av packisen.*

*Tid ca 45 minuter*

# 9 – 10 maj

## Eriksbergsleden, Blekinge



### Häng med på en tvådagars vandring med övernattnig utefter Eriksbergsleden i Blekinge.

Vi vandrar i kuperad Blekingeterräng utefter kusten i kanten på Eriksbergs vilthägn. Vandrigen går i lövskog och över kala klipp hållar ca 10 km till "värnen". De som vill och orkar kan förlänga vandrigen med 2 \* 4 km t.o.r till Björnahemmet.

Vi kommer också att passera över några broar på vägen varav en längre hängbro.

**Övernattning** blir "spektakulär" i ett gammalt försvarsvärn. På morgonen kan man öppna kanonportarna och skåda ut över havet mot horisonten där solen går upp.

Andra dagen bjuder på nya vyer då vi går samma väg tillbaka men i motsatt riktning.

Det finns badplats och dass vid lägerplatsen, men allt färskvatten behöver tas med av respektive deltagare. I övrigt kläder och utrustning efter årstid och väder. Varje deltagare står också för sin egen mathållning under turen.

**Max antal deltagare är 6.** ( Bli vi fler får man chans på plats i det öppna värnet alternativt tälta ). Först till kvarn med mailanmälan gäller.

**Samling:** Parkeringen Eriksberg strax öster om Karlshamn 9/5 kl 10.00.  
( Guöviksvägen 353 374 96 Trensåm )

**Anmälan och information: Senast 1/5 till Fredrik Fogelberg på mail [fredrik.fogelber@telia.com](mailto:fredrik.fogelber@telia.com)**

## Bilder från Eriksbergsleden



Text och foto: Fredrik Fogelberg

## Hjälp med transporten?

Är du intresserad av att hänga med på någon av våra aktiviteter men saknar transportmedel för att ta dig dit? Ta kontakt med den du skall anmäla dig till så undersöker hen om det går att samordna med någon annan deltagare

**23 – 24 maj**

## **Resa till Bygdöya, Oslo och Frammuseet.**

### **Intresseanmälan.**

#### **Intresseanmälan**

Vi planerar en resa till Oslo den 23 till 24 maj för att besöka Bygdöya och se på bland annat Fram museet.

Preliminär kostnad per person ligger på cirka 2000 SEK för bussresa och cirka 1000 SEK för övernattnig på hotell i Oslo.

Tillkommer inträde till museer och mat.

Vänligen anmäl intresse till: anders.holmgren55@gmail.com

Senaste datum för intresseanmälan: 6 mars.

**POLAREXPEDITIONER** till Arktis eller Antarktis krävde välanpassade fartyg som kunde frakta fartygets manskap och expeditionens medlemmar, massor med utrustning, slädar, tält, skidor och mat till alla och vanligen också många hundar samt expeditionens hus, som en byggsats som restes på isen.

Ofta var polarexpeditionerna fleråriga och fartyget skulle därför vara bekvämt, varmt och som ett hem för alla, under lång tid - flera år. Fartyget skulle förstås också klara en lång hård färd i packis, genom stormiga hav och dåligt väder. Vanligen byggdes val- och säl fångstfartyg om och anpassades till polarfärdernas krav. Några få fartyg byggdes enkom för att vara ett fartyg för polarfärder:

Det specialbyggda Discovery byggdes 1900 i Dundee för att ta RF Scott med manskap till Antarktis (British National Antarctic Expedition 1901–1904) (fö. samma år som Otto Nordenkjölds Antarktisexpedition))

Syftet med Discoveryexpeditionen var inte att nå Sydpolen utan att undersöka förutsättningarna för en kommande färd till sydpolen. Discovery "överlevde" och är i dag stommen i ett fint polarmuseum i Dundee, Skottland.

**Polarskeppet FRAM är ett av världens allra första fartyg (sjösattes på Colin Archers varv i Larvik, Norge, 1892) som är speciellt byggt för polarexpeditioner efter kravspecifikationer från Fridtjof Nansen.**

Fram är också det polarfartyg som seglat längst norrut och också varit längst söderut.

Fram är ett utmärkt exempel på god skeppsbyggarkonst. Fram "överlevde" och fick ett nytt och värdigt liv och finns nu tillsammans med Amundsens lilla fartyg GJÖA (Nordvästpassagen 1903-1906) på Polarmuseet på Bygdöya, Oslo. Intill finns också Kon Tiki och papyrusflotten RA att beskåda.

**Länk till museet: <https://framuseum.no/nb/>**

#### ***Frams tre berömda polarfärder:***

1. Fridtjof Nansens drift över polarhavet i avsikt att nå Nordpolen, 1893-1896.

2. Otto Sverdrups exp 1898-1902 till skärgården v. om Grönland.

3. Roald Amundsen exp till Sydpolen 1910-1912 Polen nåddes 14 dec 1911.



Fram vid Valbukten 1910

## Vandringssällskap?

Är du sugen på en fjällresa och vill gärna ha ett resesällskap eller har du en fjällresa inplanerad och ser gärna att fler kan hänga med? Maila en notis med vad du söker eller har att erbjuda till [johnil@telia.com](mailto:johnil@telia.com).

## Följ med Andreas på vintertur

Jag funderar på en vintertur på turskidor i svenska fjällen och söker sällskap. Jag gick praktiska vinterkursen för några år sedan men har inte haft tillfälle att prova på riktigt. Jag tänkte mig en tur på en vecka eller så i mitten eller slutet av mars. Eftersom jag inte gjort det tidigare tänkte jag mig en kombination av stugor/tält kanske klassiska Nikkaluokta - Abisko, eller någon annanstans. Har inte bokat eller bestämt något definitivt än och är öppen för förslag. Jag vill helst inte gå i större sällskap med utpekad ledare, det blir lätt så militärt och oflexibelt. Inte gärna mer än 5-6 personer, alla bör vara där på liknande villkor där man tar ansvar för sig själv och hjälper varandra med respekt och förståelse.

**Andreas Glatz**  
andreasglatz71@yahoo.se

## Jubileum hägrar



# 25 år

2002 bildades Svenska Fjällklubbens Skånesektion som senare blev Sektion Syd. 2027 har det gått 25 år och det skall inte gå obemärkt förbi. Det skall firas! Exakt hur det skall gå till är ännu skrivet i stjärnorna förutom en sak.

Det håller på att produceras en Jubileumsskrift som skall visa sektionens första 25 år. Den innehåller många bilder från våra arrangemang. Men mer välkomnas. Har du bilder från våra aktiviteter du tycker bör vara med eller har du någon idé om något som du tycker det skall skrivas om i skriften, skicka en mail till [johnil@telia.com](mailto:johnil@telia.com). Skickar du bilder så skriv från vilket eller vilka tillfällen de är tagna.

Vi ser fram emot ditt bidrag.

En annan viktig del i vårt firande är hur vi skall tackla framtiden. De sanna historikerna brukar säga att skall man planera för framtiden skall man inledningsvis se bakåt på det förgångna och lära sig av det! Vi har gott om material från vår verksamhet de första 25 åren. Men hur skall vi forma för en lyckad framtid för sektionen och för fjällvandringen? Här kan inte förslagen bli för många. Vi har en hel del tankar och önskemål från våra enkäter som gjorts. Men det kan inte stanna där. Det måste realiseras i inriktningar, program och aktiviteter. Jag ser detta som en viktig del i vårt firande.

**Johnny Nilsson**

## Aktivitetsrapport

### Vintertälthelg 31 januari – 1 februari

Vi träffades på Ekevallens parkering i Genarp på lördagsmorgonen. Efter sjukdom och andra omständigheter blev vi till sist 3 personer och en hund, som gav sig iväg mot Kullatorpet uppe på Romeleåsen.

Vi tog inte en direkt väg upp utan gick en fin slinga genom skog och öppna fält på cirka 9 kilometer innan vi kom fram till vårt mål.

Väl framme åt vi en god lunch innan vi satte upp tälten. Då det rädde stark kyla, men inte mycket snö, blev det till att använda spik för att förankra våra tält. Fredrik, som ledde turen, hade med sig spik som räddade situationen.

När tälten var uppe presenterade vi för- och nackdelar med våra respektive tält. Det blev en intressant diskussion som fortsatte med att vi gick igenom utrustning för vintertältning.

När vi suttit en god stund blev det så kallt att vi gick en sväng för att få upp värmen igen. Vi tog en runda kring Kullatorpet och gjorde en bestigning (10 meters höjdstigning) till Järnhatten, ett av de få ställen i Skåne där urberget kommer upp till ytan.

När mörkret började att lägga sig togs Fredriks vedspis fram och vi njöt av sprakande eld och grillad korv.

Efter ännu en kort uppvärmningspromenad, där fullmånens reflexion i snön gav ett nästan magiskt ljus, var det dags att krypa till kojs. Temperaturen sjönk under natten och stannade på cirka minus 10 grader. Mina båda tältgrannar sov gott, men min egen natt blev ganska kall och det blev lite sömn under natten för min del.

Efter en god frukost packades tälten ihop och vi vandrade tillbaka till Ekevallen i strålande fint väder.

### Bilder från Vintertälthelgen







## Malmbanan



**Avsnitt 5 i artikelserien om Malmbanan kommer i marsnumret av Syd-sidan och kommer att handla om lok, vagnar och elektrificeringen av Malmbanan.**

Johnny Nilsson

## Något Intressant att berätta?

Har du också någon intressant fjällberättelse? Syd-sidan ser gärna att medlemmarna i sektion Syd delar med sig av erfarenheter eller återger intressanta historier från fjällvärlden. Det kan gärna vara en berättelse från en fjällvandring du gjort. Maila manus , gärna med bilder, till [johnil@telia.com](mailto:johnil@telia.com).

## Prylmarknad

Har du någon fjällutrustning över eller är i behov av något men vill inte köpa nytt?

Nu öppnar vi upp så att du kan annonsera här på Sydsidan. Skicka ett mail med text och gärna med bild på det du vill sälja eller söker till [johnil@telia.com](mailto:johnil@telia.com).



**Fjällmiljö – Fjällkunskaper – Fjällupplevelser**

[www.fjallklubben.se](http://www.fjallklubben.se)